

Brandschutzelemente von HOBA | Bauen im Bestand

Von Holzbau Schmid



Holzbau Schmid GmbH & Co. KG
Ziegelhau 1-4
73099 Adelberg
Deutschland

Tel.: +49 7166 5777
Fax: +49 7166 5719

info@hoba.de
www.hoba.de

HOBA bietet eine Vielzahl von Brandschutzelementen für die Sanierung und Umnutzung historischer und denkmalgeschützter Gebäude. Die Produkte sind speziell darauf ausgelegt, moderne Brandschutzanforderungen mit den baulichen Gegebenheiten und gestalterischen Anforderungen älterer Bausubstanz zu verbinden.

Brandschutzelemente für öffentliche Gebäude beim Bauen im Bestand

Aus der Serie Brandschutzelemente von HOBA | Bauen im Bestand von Holzbau Schmid



© Thomas Moeller

Holzbau Schmid entwickelt und produziert hochwertige Brandschutzelemente für vielfältige Einsatzbereiche. Beim Bauen im Bestand ermöglichen die Lösungen sichere und zugleich denkmalgerechte Umsetzungen in anspruchsvollen Bauprojekten.

Brandschutzelemente für öffentliche Gebäude beim Bauen im Bestand

Aus der Serie Brandschutzelemente von HOBA | Bauen im Bestand von Holzbau Schmid

HOBA® Projekte Bauen im Bestand

HOBA® Produkte für Sanierung und Modernisierung



HOBA-Produkte kommen regelmäßig bei Projekten zum Einsatz, bei denen historische Architektur erhalten und gleichzeitig den aktuellen Sicherheitsstandards angepasst werden muss, wie im Verkehrsmuseum Dresden. (© Thomas Moeller)

HOBA® bietet eine Vielzahl von Brandschutzelementen für die Sanierung und Umnutzung historischer und denkmalgeschützter Gebäude. Die Produkte sind speziell darauf ausgelegt, moderne Brandschutzanforderungen mit den baulichen Gegebenheiten und gestalterischen Anforderungen älterer Bausubstanz zu verbinden.

Produkte und Lösungen

- Brandschutztüren (z. B. T30, T60, T90) aus Holz, Glas oder Edelstahl
- Brandschutzverglasungen mit hoher Transparenz, auch als punkthaltene Systeme
- Brandschutzfenster, darunter das HOBA 11 Denkmalfenster EI 30, mit filigranen Rahmenfriesen für denkmalgerechte Fassadengestaltung
- Objekttüren und Glastrennwände für Innenräume mit Anforderungen an Brandschutz und Gestaltung
- Systemlösungen für die Integration von Brandschutz in bestehende Gebäudestrukturen, z. B. durch versenkte Rahmen oder rahmenlose Konstruktionen

Besonderheiten für Bauen im Bestand

- Anpassung an denkmalpflegerische Vorgaben
- Möglichkeit zur Integration in bestehende Wand- und Deckenkonstruktionen
- Zertifizierte Brandschutzklassen gemäß DIN EN 13501 und bauaufsichtlicher Zulassung
- Einsatz auch bei komplexer Bausubstanz wie Sandstein, Ziegel oder Bruchmauerwerk

Einsatzbereiche

- Museen, Kirchen, Klöster
- Verwaltungsgebäude und Rathäuser
- Schulen und Universitäten
- Wohn- und Pflegeeinrichtungen

Brandschutzelemente für öffentliche Gebäude beim Bauen im Bestand

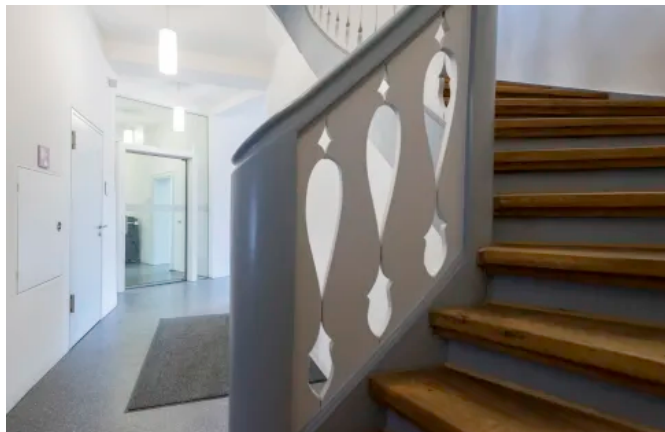
Aus der Serie Brandschutzelemente von HOBA | Bauen im Bestand von Holzbau Schmid

- Öffentliche und kulturelle Einrichtungen

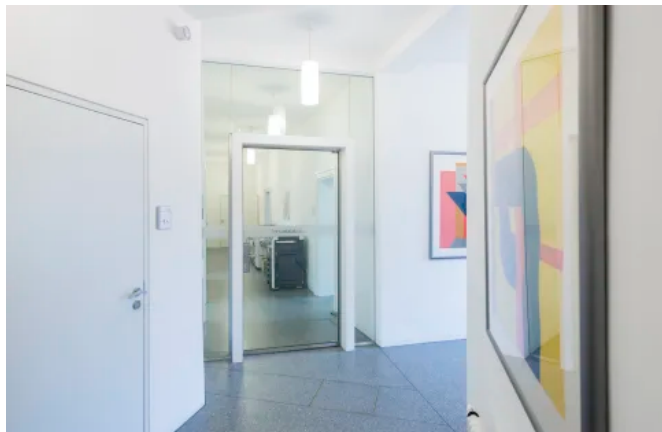
Erzbischöfliches Ordinariat Bamberg | Neue Brandschutztüren



Erzbischöfliches Ordinariat Bamberg | Der Bamberger Dom prägt seit 1000 Jahren die Region. Nach der Säkularisation 1803 übernahm Bayern die Gebäude auf dem Domberg. Die Curia S. Laurentii diente später dem Rentamt, wurde 1903 erweitert und wird seit 1960 vom erzbischöflichen Ordinariat genutzt. (© Thomas Moeller)



Erzbischöfliches Ordinariat Bamberg | Ein unzureichender Brandschutz machte bauliche Eingriffe zum Nachbargebäude erforderlich, wobei vorhandene Öffnungen mit verglasten HOBA-Elementen und freistehenden Türen verschlossen wurden. (© Thomas Moeller)



Erzbischöfliches Ordinariat Bamberg | Mit der großzügigen Verglasung HOBA 8 und frei im Glasfeld gestellten Türen HOBA Typ 5 und 6 konnte die ursprüngliche Raumwirkung erhalten und gleichzeitig ein hoher Sicherheitsstandard gewährleistet werden. (© Thomas Moeller)

Mehr zum Referenzobjekt: [Erzbischöfliches Ordinariat](#)

Weitere Informationen: [Erzbischöfliches Ordinariat](#)

Produkte: HOBA Typ 5 und Typ 6 Ganzglastür T30I HOBA Typ 6 Systemglaswand F30

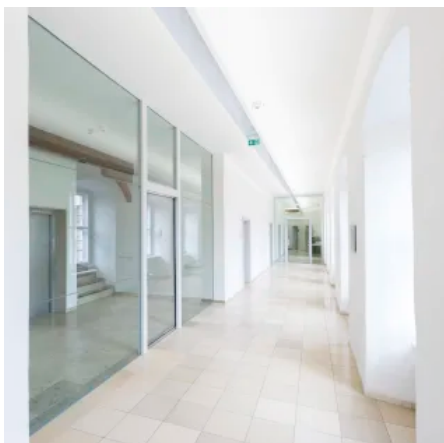
Brandschutzelemente für öffentliche Gebäude beim Bauen im Bestand

Aus der Serie Brandschutzelemente von HOBA | Bauen im Bestand von Holzbau Schmid

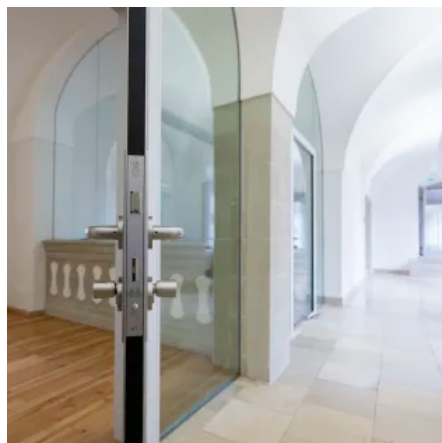
Kloster St. Michael | Umnutzung und brandschutztechnische Ertüchtigung



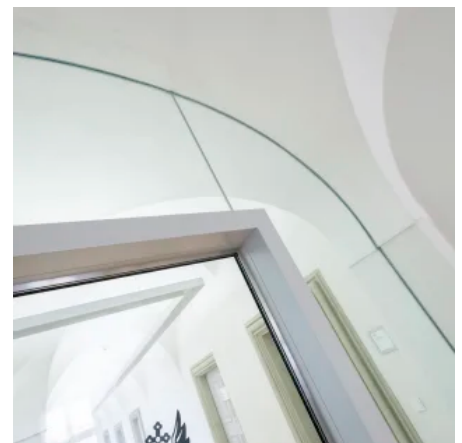
Kloster St. Michael | Zum 1000-jährigen Jubiläum wurde das Klostergebäude brandschutztechnisch modernisiert. Die Anlage wurde ab dem späten 17. Jahrhundert barock ausgebaut und im Laufe der Jahrhunderte mehrfach umgebaut und genutzt, zuletzt als Altenheim und Ausstellungsräume. (© Thomas Moeller)



Kloster St. Michael | Die leerstehenden Räume im Wirtschaftsflügel sollen künftig als Verwaltungsbereiche genutzt werden. (© Thomas Moeller)



Kloster St. Michael | Die historischen Raumschalen konnten weitgehend erhalten bleiben. (© Thomas Moeller)



Kloster St. Michael | Für notwendige Brandschutzmaßnahmen wurden verglaste HOBA-Elemente gewählt. (© Thomas Moeller)

Mehr zum Referenzobjekt: [Kloster St. Michael](#)

Weitere Informationen: [Kloster St. Michael](#)

Brandschutzelemente für öffentliche Gebäude beim Bauen im Bestand

Aus der Serie Brandschutzelemente von HOBA | Bauen im Bestand von Holzbau Schmid

Produkte: HOBA Typ 5 und Typ 6 Ganzglastür T30I HOBA Typ 8 Systemglaswand F30

Sächsisches Verkehrsmuseum | Lichtdurchflutete Räume



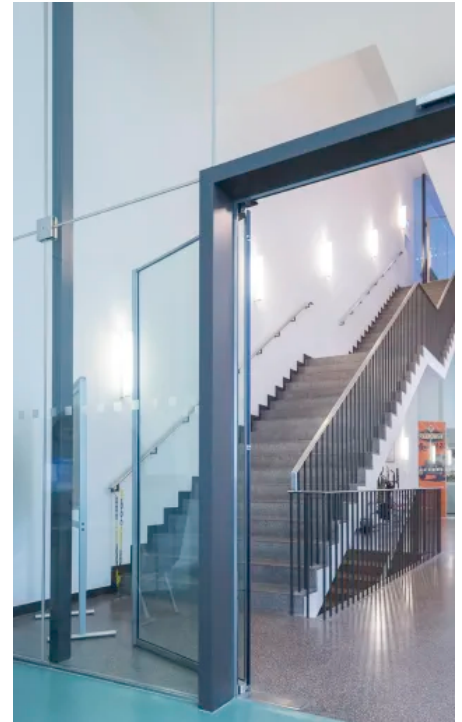
Sächsisches Verkehrsmuseum | Das Johanneum, einst kurfürstlicher Marstall, beherbergt heute das Sächsische Verkehrsmuseum in einem Renaissancebau mit barocker Fassade. (© Thomas Moeller)

Brandschutzelemente für öffentliche Gebäude beim Bauen im Bestand

Aus der Serie Brandschutzelemente von HOBA | Bauen im Bestand von Holzbau Schmid



Sächsisches Verkehrsmuseum | Im Zuge der Sanierung wurde auf größtmögliche Transparenz geachtet und moderne Brandschutzverglasungen ohne allgemeine bauaufsichtliche Zulassung integriert. (© Thomas Moeller)



Sächsisches Verkehrsmuseum | HOBA-Elemente mit punktgehaltenen Scheiben und versenkten Türrahmen. (© Thomas Moeller)

Mehr zum Referenzobjekt: [Verkehrsmuseum "Johanneum"](#)

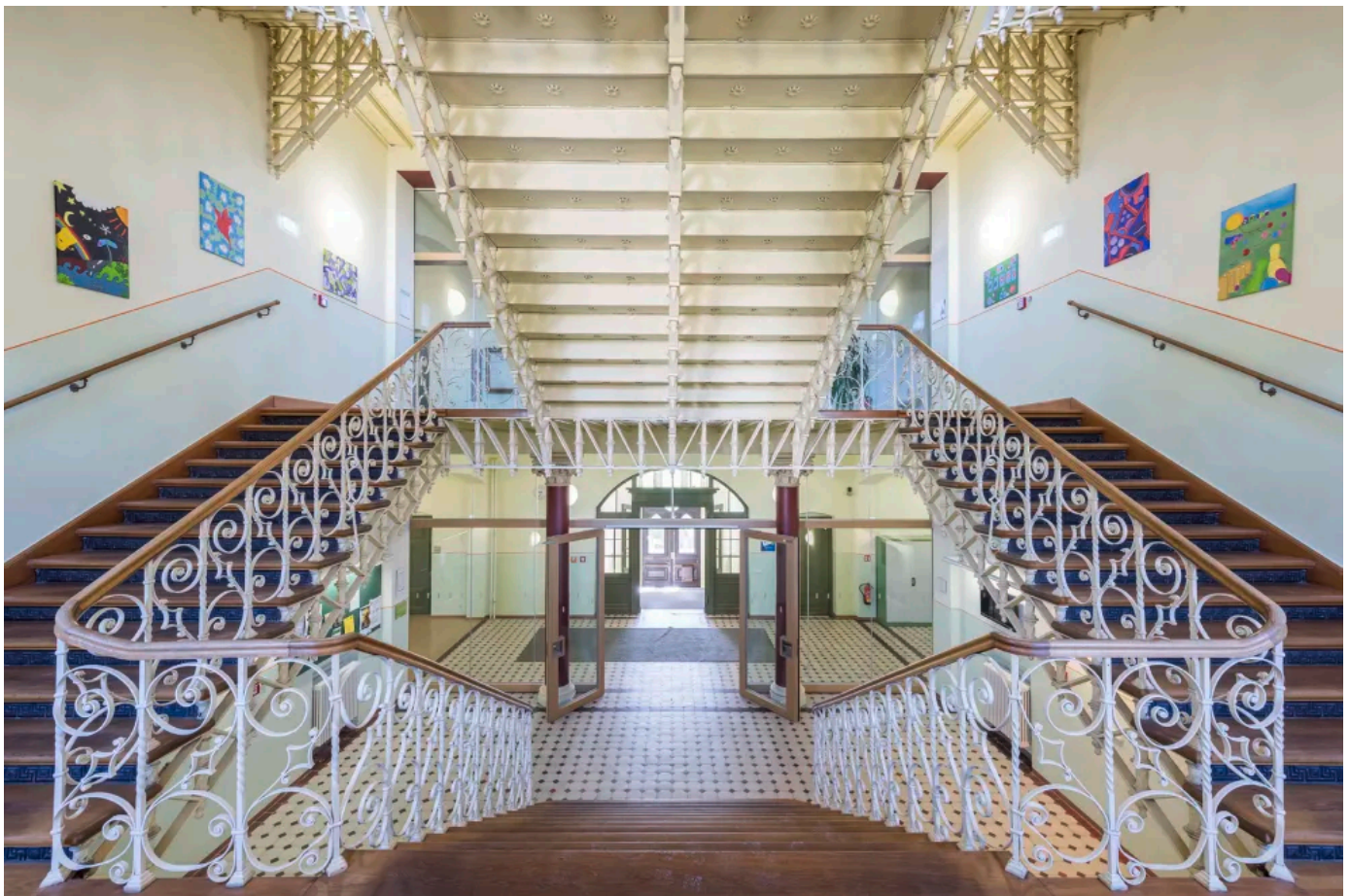
Weitere Informationen: [Verkehrsmuseum "Johanneum"](#)

Produkte: HOBA Typ 6 Ganzlastür T30 | HOBA Typ 10 punktgehaltene Brandschutzverglasung F 30

Brandschutzelemente für öffentliche Gebäude beim Bauen im Bestand

Aus der Serie Brandschutzelemente von HOBA | Bauen im Bestand von Holzbau Schmid

Rote Schule Grimma | Neue Fluchtwege im denkmalgeschützten Bau



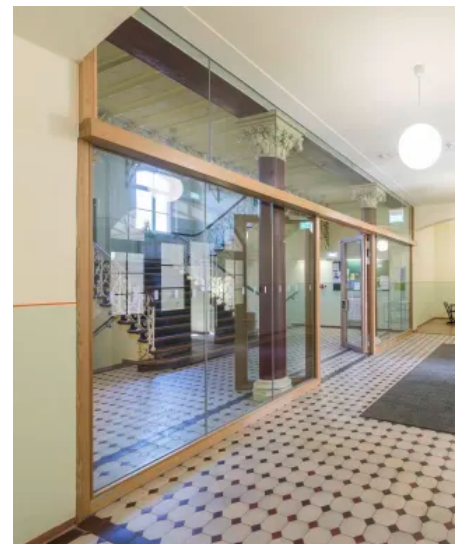
Rote Schule Grimma | Die „Rote Schule“ in Grimma, ein denkmalgeschützter Schulbau aus der Gründerzeit, beeindruckt durch ihre kunstvolle Architektur und dient seit jeher schulischen Zwecken. Im Zuge der Brandschutzsanierung 2018 wurde die historische Treppe durch großflächige Glaselemente und zweiflügelige T30-Türen brandschutztechnisch abgetrennt, ohne die Raumwirkung zu beeinträchtigen. (© Thomas Moeller)



Rote Schule Grimma | Die Elemente wurden hinter den prunkvollen Säulen platziert. (© Thomas Moeller)



Rote Schule Grimma | Besonderes gestaltetes Detail an der T30-Tür. (© Thomas Moeller)



Rote Schule Grimma | Türanlage aus Eichenholz umd den Kontrast zwischen alt und neu zu betonen. (© Thomas Moeller)

Brandschutzelemente für öffentliche Gebäude beim Bauen im Bestand

Aus der Serie Brandschutzelemente von HOBA | Bauen im Bestand von Holzbau Schmid



Rote Schule Grimma | Die Montage der schweren Brandschutzverglasung (insgesamt 3.500 kg) erfolgte in fünfeinhalb Wochen ausschließlich während schulfreier Zeiten. (© Thomas Moeller)

Mehr zum Referenzobjekt: [Rote Schule Grimma](#)

Weitere Informationen: [Rote Schule Grimma](#)

Produkte: HOBA Typ 8 Systemglaswand F30 | HOBA Typ 8 verglaste Massivholzrahmentür T30

Neue Katholische Hochschule Berlin | Denkmalgerechte Sanierung



Neue Katholische Hochschule Berlin | Das Gebäude der Neuen Katholischen Hochschule Berlin wurde 1928 von den Marienschwestern aus Breslau als St. Antonius-Krankenhaus errichtet. (© Thomas Moeller)



Neue Katholische Hochschule Berlin | Architekt F. A. Pollak orientierte sich an der Bauhausarchitektur, um den sozialmedizinischen Gedanken gestalterisch umzusetzen. (© Thomas Moeller)

Brandschutzelemente für öffentliche Gebäude beim Bauen im Bestand

Aus der Serie Brandschutzelemente von HOBA | Bauen im Bestand von Holzbau Schmid



Neue Katholische Hochschule Berlin | Seit 1991 wird es als Hochschulstandort genutzt, wobei die historische Gestaltung weitgehend erhalten blieb. (© Thomas Moeller)



Neue Katholische Hochschule Berlin | Bis heute sind zahlreiche originale Elemente wie Sprossenfenster, Fliesen und Bauplastiken erhalten, was dem Gebäude Denkmalstatus verleiht. (© Thomas Moeller)



Neue Katholische Hochschule Berlin | Im Rahmen der Sanierung wurden auch moderne Brandschutzmaßnahmen umgesetzt, abgestimmt auf die denkmalgeschützte Bausubstanz. (© Thomas Moeller)

Mehr zum Referenzobjekt: [Katholische Hochschule Berlin](#)

Weitere Informationen: [Katholische Hochschule Berlin](#)

Produkte: HOBA Typ 11 selbstschließende Brandschutzverglasung | HOBA Typ 2 Brandschutzverglasung F90

[Weitere HOBA® Referenzen öffentliche Gebäude/Schulen/Hotel | Verwaltungsgebäude/Unternehmen/Bank | Kliniken/Seniorenheime | Museen/Kultur/Kirche](#)